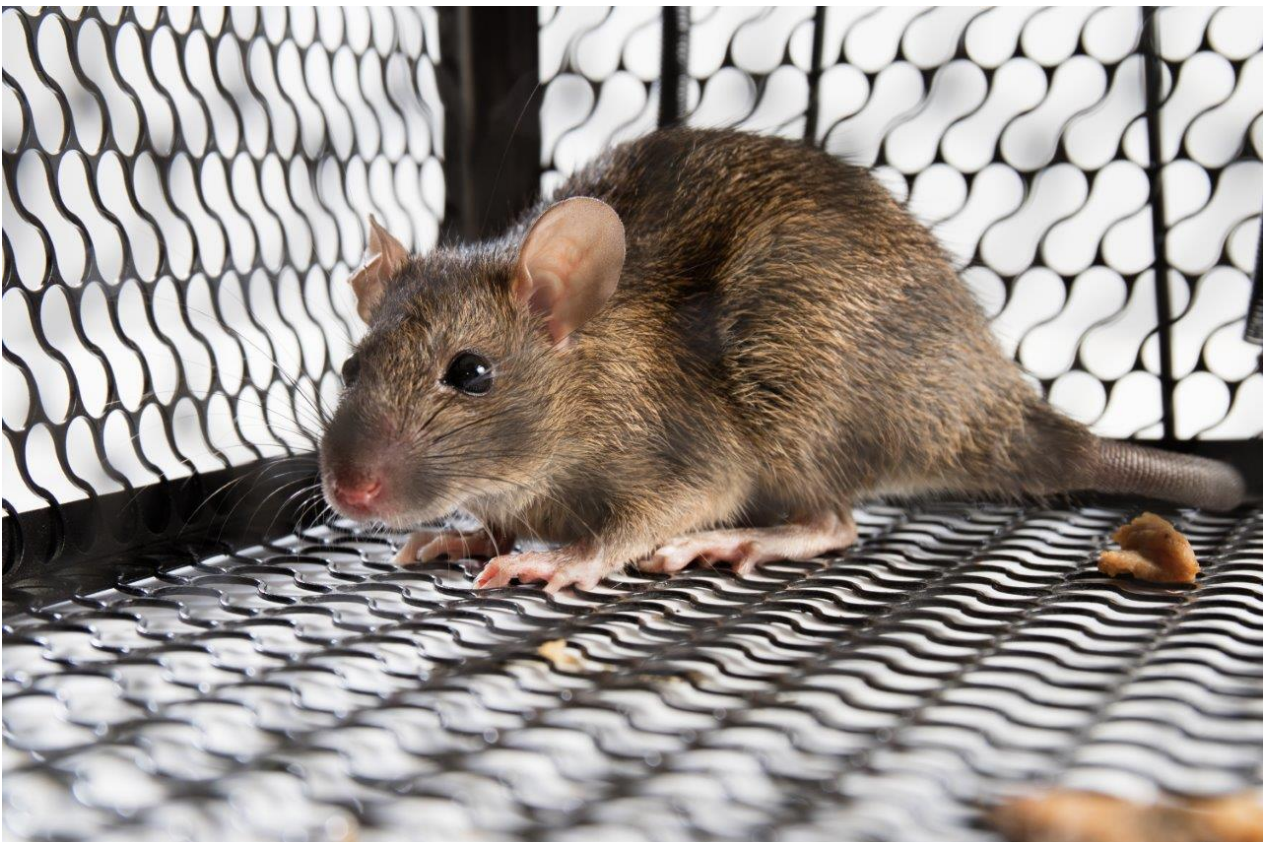


Handlingsplan for rottebekæmpelse i Allerød Kommune

2022 – 2024

August



Indhold

| | | |
|------|---|----|
| 1. | Indledning | 3 |
| 1.1. | Særlige indsatsområder jf. rottebekendtgørelsen | 4 |
| 1.2. | Opfølgning på handlingsplan for 2019-2021..... | 4 |
| 2. | Overordnede mål for rottebekæmpelsen i kommunen | 6 |
| 3. | Målsætning for forebyggelse og bekæmpelse af rotter | 7 |
| 4. | Rottebekæmpelse i kommunen | 7 |
| 4.1. | Anmeldelse af rotter | 7 |
| 4.2. | Akutte henvendelser og weekendordning | 8 |
| 4.3. | Kloakrotter | 8 |
| 4.4. | Bekæmpelse med gift | 8 |
| 4.5. | Forebyggelse af rotter..... | 9 |
| 4.6. | Privat bekæmpelse | 10 |
| 4.7. | Tildelte ressourcer til rottebekæmpelsen | 10 |
| 5. | Indsatsområder..... | 11 |
| 5.1. | Samarbejde med Forsyningen | 11 |
| 5.2. | Tilsyn med tilsynspligtige ejendomme | 12 |
| 5.3. | Tilsyn med privat bekæmpelse | 12 |
| 5.4. | Genbrugs- og containerpladser..... | 14 |
| 5.5. | Forebyggelse af rotter ved vildtfodringspladser | 14 |
| 6. | Øgede indsatsområder | 15 |
| 6.1. | Øget kommunikation omkring forebyggelse og sikring mod rotter | 15 |
| 6.2. | Tilsyn på byggepladser | 16 |
| 6.3. | Opsætning af redekasser til ugle | 16 |

1. Indledning

Rotter er i Danmark kategoriseret som alvorlige skadedyr. Derfor er det vigtigt og pligtigt, at enhver, som ser rotter eller tegn på rotter uden for kloakken anmelder hændelsen til kommunen. Da de fleste rotter lever nede i kloakkerne, er mange af dem dermed også smittebærere af mere end 50 alvorlige sygdomme. Bl.a. salmonella, leverbetændelse, E. coli bakterier og influenza. Desuden den meget alvorlige Weils sygdom, som kan overføres til mennesker og husdyr.

Den brune rotte er oprindeligt en østasiatisk art, der sandsynligvis allerede i middelalderen, blev indført til Europa. Den kom til Norden i 1700-tallet, og i dag er den brune rotte vidt udbredt og almindeligt forekommende i hele Danmark. Den brune rotte er således ikke hjemmehørende og betragtes derfor som en invasiv art. Den kan forårsage væsentlige bygningskader med store økonomiske konsekvenser til følge. Da den samtidigt udgør en sundhedsmæssig trussel er den ved lov underlagt bekæmpelsespligt.

I henhold til § 5 i Bekendtgørelse om forebyggelse og bekæmpelse af rotter, bekendtgørelse nr. 2307 af 6. december 2021 (herefter rottebekendtgørelsen), skal kommunalbestyrelsen udarbejde en handlingsplan om forebyggelse og bekæmpelse af rotter. Handlingsplanen skal revideres hver 3. år og skal offentliggøres på kommunens hjemmeside.

Jf. rottebekendtgørelsen er det Allerød Kommunes pligt, som myndighed at bekæmpe rotter, som kommer ud af kloakkerne, samt rotter som har forvildet sig ind i borgernes hjem. Det er grundejers pligt at sikre sin ejendom mod rotter, således at rotterne ikke har mulighed for at komme ud af kloakken.

Allerød Kommunes handlingsplan for bekæmpelse af rotter sætter retning for de indsatser, der iværksættes i kommunen. Planen skal jf. rottebekendtgørelsen, som minimum indeholde følgende punkter:

- Overordnede mål for rottebekæmpelsen i kommunen.
- Tildelte ressourcer til rottebekæmpelsen.
- Målelige succeskriterier for rottebekæmpelsen.
- Konkret beskrivelse af tiltag til opnåelse af beskrevne mål.
- Plan for den kommunale kloakrottebekæmpelse og samarbejde med forsyningen om kloakrottebekæmpelse indeholdende beskrivelse af omfang og metoder (fælder, spærrer, gift mv.).
- Oplysning om, hvorvidt kommunen tillader privat bekæmpelse, herunder f.eks. om privat bekæmpelse er geografisk begrænset eller begrænset til bestemte bekæmpelsesmetoder.
- Plan for kommunens tilsyn med privat rottebekæmpelse, hvis kommunen tillader privat rottebekæmpelse.

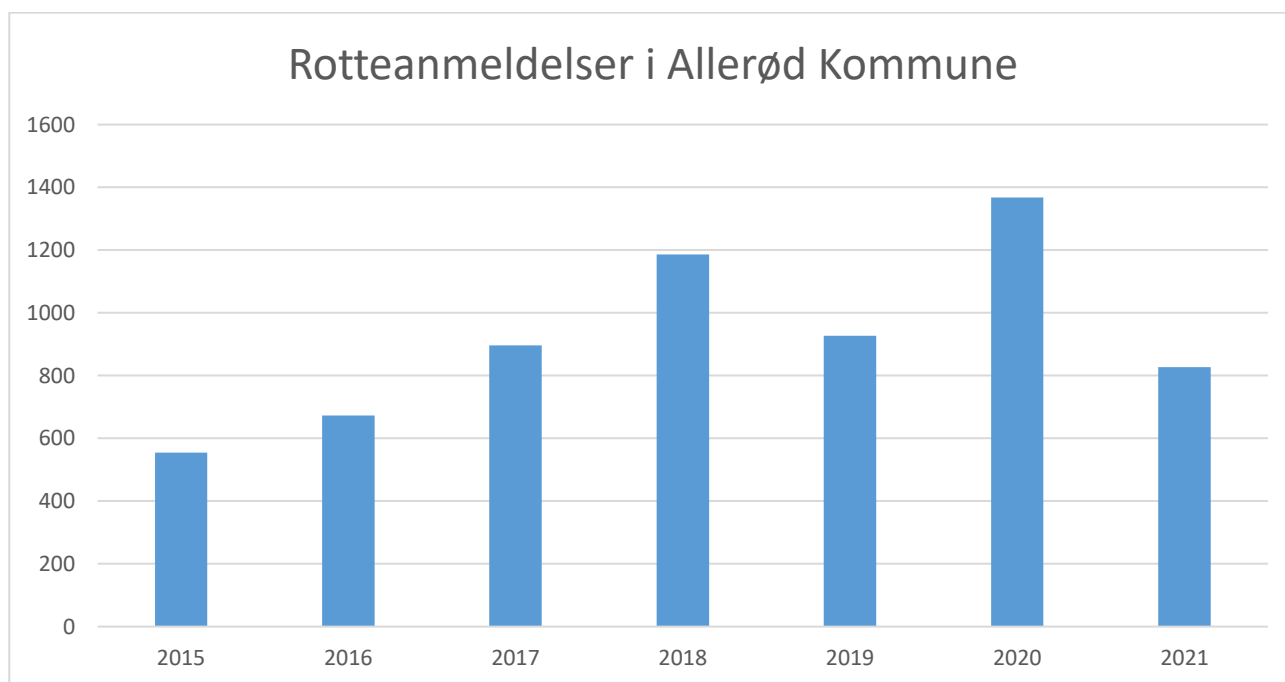
1.1. Særlige indsatsområder jf. rottebekendtgørelsen

Lovgivningen oplister en række "særlige indsatsområder" vedrørende forebyggelse og bekæmpelse af rotter, som er følgende:

- A. Tilsynspligtige ejendomme, jf. rottebekendtgørelsen § 8, stk. 1
- B. Andre ejendomme end tilsynspligtige ejendomme, jf. rottebekendtgørelsen § 9
- C. Fødevarer virksomheder
- D. Kloakker og stikledninger, herunder anvendelse af giftblokke og rottespærrer
- E. Havnearealer (ikke relevant i Allerød Kommune)
- F. Kommunale genbrugspladser
- G. Deponeringsanlæg (ikke relevant i Allerød Kommune)
- H. Vildtfodringspladser

1.2. Opfølgning på handlingsplan for 2019-2021

Der har været en stigning i antallet af rotteanmeldelser i Allerød Kommune fra og med 2015 til og med 2018 (se figur 1). På landsplan har der været en tilsvarende stigning de samme år. Der er flere faktorer, der spiller ind, men stigningen kan forklares med blandt andet en øget bevågenhed, milde vintre og skærpede regler for brug af rottegift. I 2020 har der været en markant stigning i antallet af rotteanmeldelser, på trods af at antallet faldt i 2019. Antallet af rotteanmeldelser er dog faldet betydeligt igen i 2021. Det er ikke usandsynligt, at stigningen i 2020 skyldtes, at mange var hjemsendt pga. Covid-19 det år.

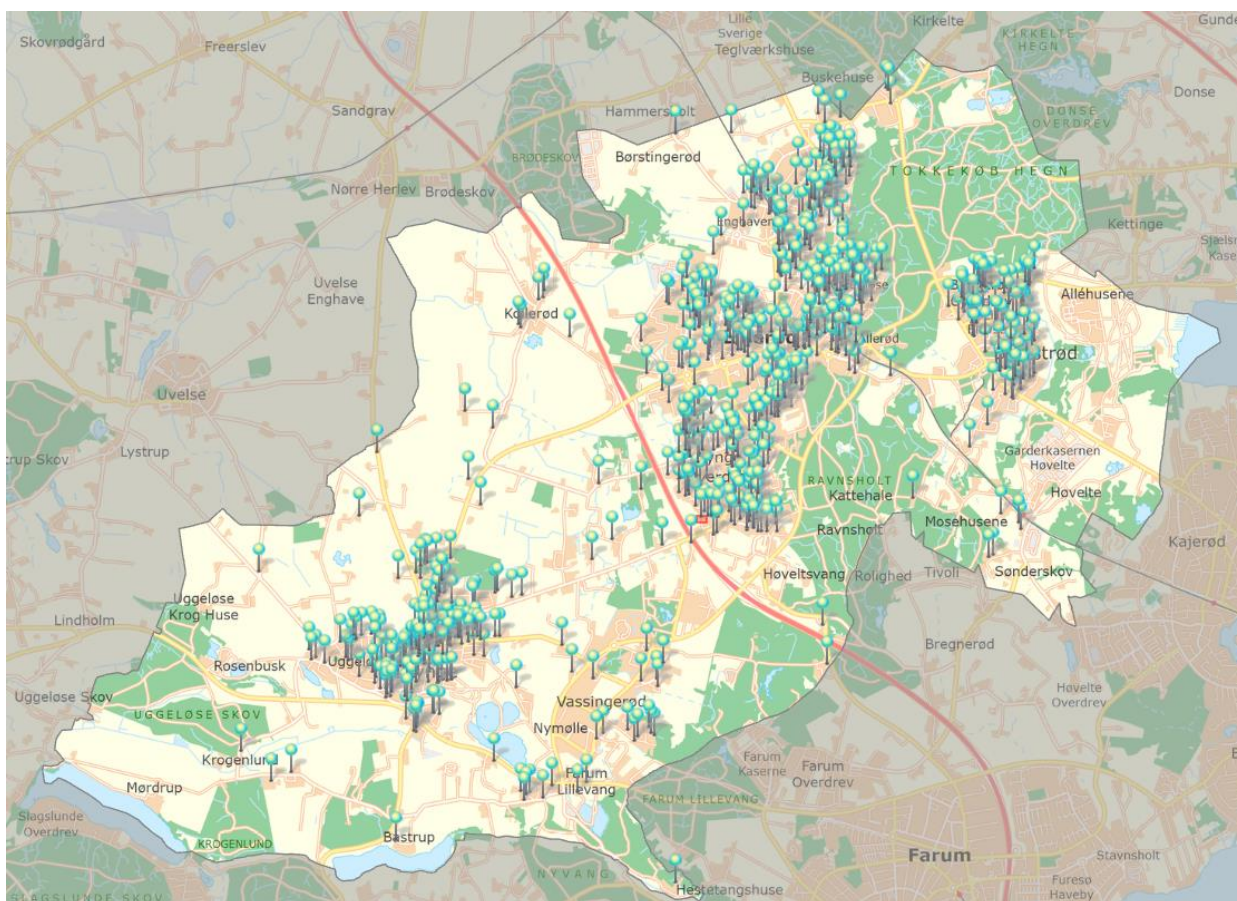


Figur 1 Antal rotteanmeldelser pr år i Allerød kommune.

På figur 2, ses det at rigtig mange rotteanmeldelser koncentrerer sig omkring "byområderne". Det gælder byområderne Lyngbe, Blvstrød og Lillerød, hvilket formentlig også skyldes, at der i Allerød Kommune er meget landzone, hvor der ikke er lige så mange rotteanmeldelser. Generelt er rotteanmeldelserne jævnt fordel over byerne i kommunen.

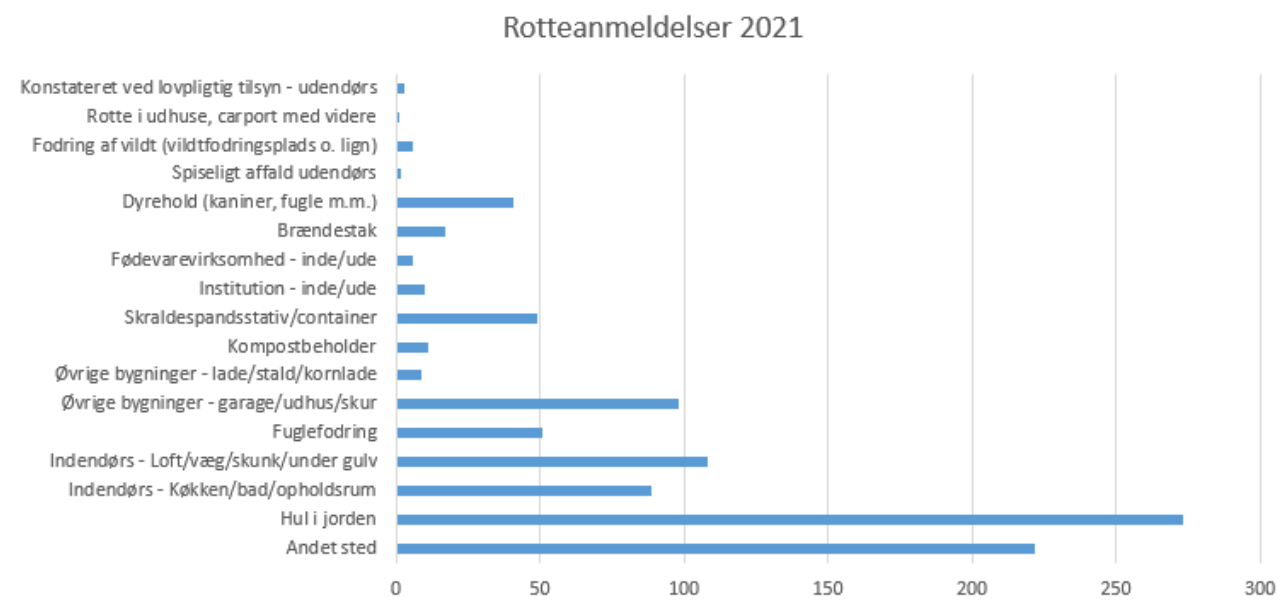
I Lyngbe, Blvstrød og Lillerød er der små områder med meget få eller ingen rotteanmeldelser. Dette skyldes dels, at disse områder er industriområde og dels, at det er nybyg område med nyere huse og kloaksystemer.

Det kan indikeres på kortet, at der ikke findes større områder i Allerød kommune med ældre kloaksystem, med mange kloakbrud og deraf mange rotteanmeldelser. Enkelte steder på kortet viser dog boligblokke eller rækkehuse, som har en eller flere rotteanmeldelse pr. boligblok. Hvilket naturligvis skyldes, at når rotterne først har adgang til en boligblok, så kan de formentlig komme ind i alle husstande. Derfor kan det være nyttigt at øge fokus på forebyggelse og sikring af boligblokke mod rotter, så det undgås at rotterne kommer ind i boligblokke og dermed øget antal rotteanmeldelser. Yderligere er der nogle områder, som Høvelte kasserne og Sandholmlejren, som ikke har en eneste rotteanmeldelse. Dette kan skyldes, at de bruger et eksternt bekæmpelsesfirma til rottebekæmpelse.



Figur 2 Fordelingen af rotteanmeldelser i 2021 i Allerød Kommune

Af diagrammet i figur 3, ses det at langt de fleste anmeldelser kategoriseres som et hul i jorden eller som "andet sted". "Andet" er ofte når de andre kategorier ikke er tilstrækkelige, eller hvis det drejer sig om rotter udenfor i fx haven. Derudover ses der rigtig mange indendørs anmeldelser, samt anmeldelser ved dyrehold, ved skraldespande og ved fuglefodring. Dette bekræfter teorien om, at der bør være fokus på forebyggelse og sikring af boliger mod rotter. Yderligere kan det også være nyttigt at have fokus på forebyggelse og sikring mod rotter ved fuglefodring og dyrehold i haven.



Figur 3 Diagram af antal anmeldelser af hver kategori i 2021

2. Overordnede mål for rottebekæmpelsen i kommunen

Allerød Kommunes mål for rottebekæmpelsen er: dels

- at yde en hurtig indsats til borgerne efter rotterne er anmeldt
- at bekæmpe rotterne effektivt, så gentagne henvendelser fra samme grundejer/områder minimeres.

Ved anmeldelse af rotter til Allerød kommune vil grundejer få besøg af rottebekæmperen inden for maksimalt 3 dage, med mindre andet aftales med anmelderen.

I tilfælde af anmeldelse af rotter indendørs i beboelser og på fødevarerirksomheder, samt indendørs i bygninger på tilsynspligtige ejendomme, hvor rotters tilstedeværelse udgør en særlig sundhedsmæssig risiko, foretages 1. tilsynsbesøg af rottebekæmperen samme dag, hvis anmeldelsen kommer inden kl. 12. Hvis anmeldelsen kommer efter kl. 12, skal tilsynsbesøget ske senest næste dag.

Hvis borgeren ikke er hjemme, når rottebekæmperen kommer på et udendørs besøg, lægges en seddel i postkassen, der beskriver hvilke tiltag, der er gjort. Dette gælder både ved første besøg og eventuelle efterfølgende besøg.

3. Målsætning for forebyggelse og bekæmpelse af rotter

Den foresatte målsætning for Allerød Kommune er at levere en effektiv rottebekæmpelse i samarbejde med kommunens bekæmpelsesfirma. For at opnå en effektiv bekæmpelse af rotterne, er det nødvendigt med den praktiske bekæmpelse, hvor rotterne, som har givet anledning til en anmeldelse fjernes, eller der opnås et efter sagkyndigt skøn tilstrækkeligt lavt niveau i rottebestanden. For at opnå en fuld effektiv bekæmpelse samt undgå at problemet kommer igen, er det også nødvendigt at finde frem til rotternes færden, give information samt vejlede herom.

4. Rottebekæmpelse i kommunen

Den fysiske rottebekæmpelse i Allerød Kommune varetages af et eksternt firma. Allerød Kommunes nuværende kontrakt om rottebekæmpelse udløber med udgangen af juli 2022 og et nyt udbud forventes at være underskrevet inden da.

Som udgangspunkt håndteres den daglige bekæmpelse og de eventuelt tilhørende sager af én rottefænger fra det eksterne firma.

Anmeldelse af rotter sker primært gennem programmet Driftweb via Allerød Kommunes hjemmeside. Programmet er et webbaseret fagsystem. Rottebekæmperen får melding fra Driftweb om anmeldelsen og starter bekæmpelsen, eventuelt i samarbejde med anmelder/ejer.

Den administrative del af rottebekæmpelsen, som kræver særlig opmærksomhed, varetages af Allerød Kommune, Natur og Miljø. Rottefængereren giver besked til Natur og Miljø, hvis der f.eks. er kloakbrud eller andre særlige forhold på en ejendom, som kommunen skal tage sig af som myndighed.

Allerød Kommune får oplysninger til sagsbehandlingen bl.a. via Driftweb.

Kommunen skal føre tilsyn med det eksterne bekæmpelsesfirmas rottebekæmpelse.

I byzone, sommerhusområder og kolonihaveområder foretager kommunen kun rottebekæmpelse efter anmeldelse, medmindre særlige forhold nødvendiggør et regelmæssigt tilsyn.

4.1. Anmeldelse af rotter

Det er Allerød Kommunes målsætning, at det skal være nemt for kommunens borgere at anmelde rotter døgnet rundt. Derfor foretages rotteanmeldelser som hovedregel digitalt via et link på kommunens hjemmeside. Anmeldelsen registreres i Driftweb, og her kan rottebekæmperen følge op på anmeldelserne. Ved alle anmeldelser vedr. mulig forekomst af rotter kontaktes anmelderen telefonisk med henblik på at planlægge et første tilsynsbesøg.

Første tilsynsbesøg og en eventuel bekæmpelse ved ikke akutte henvendelser, vil være iværksat senest 3 dage efter modtagelse af en anmeldelse, med mindre andet er aftalt med anmelderen. Ved ikke-akut henvendelse forstås f.eks. mulige rotteforekomster udendørs, i ikke beboede bygninger, hvor rotters tilstedeværelse ikke udgør en særlig sundhedsmæssig risiko, eller synlige rotter på vej eller i haver.

Allerød Kommunes rottebekæmpere skal desuden bestræbe sig på at tilrettelægge 1. tilsynsbesøg af ikke-akut karakter således, at disse ikke falder på en weekend eller en helligdag.

Hvis det med sikkerhed kan fastslås, at en anmeldelse ikke skyldes rotter, afsluttes anmeldelsen efter 1. tilsynsbesøg. Kan der derimod konstateres rotter ved 1. tilsynsbesøg iværksættes bekæmpelse, og efterfølgende foretages, som minimum, 2 yderligere besøg foruden 1. tilsynsbesøg; et opfølgende og et afsluttende tilsynsbesøg.

4.2. Akutte henvendelser og weekendordning

Jf. rottebekendtgørelsen, skal anmeldelser, hvor der er forekomst af rotter i beboelser, fødevarevirksomheder samt indendørs i bygninger på tilsynspligtige ejendomme, hvor rotters tilstedeværelse udgør en særlig sundhedsmæssig risiko, betragtes som akutte. Akutte henvendelser kræver besøg inden for 24 timer.

Modtager Allerød Kommune en anmeldelse før kl. 12.00 vil 1. tilsynsbesøg ske samme dag, medmindre andet er aftalt med anmelderen. Anmeldelser modtaget efter kl. 12.00, sker 1. tilsynsbesøg senest næste dag, med mindre andet er aftalt med anmelderen.

Dette gælder uanset om den akutte anmeldelse sker en hverdag, i weekenden eller på en helligdag, jævnfør rottebekendtgørelsen.

4.3. Kloakrotter

Rottebekæmpelse sker som udgangspunkt, når der er tegn på forekomst af rotter, eller når rotter ses uden for kloakker. Kommunen opsætter rottespærre, hvor det er hensigtsmæssigt og teknisk muligt på kloakledninger, som fører ind til eksisterende kommunale bygninger (skoler, plejehjem og dagsinstitutioner) og i forbindelse med byggemodning til disse.

Der benyttes ikke giftblokke til bekæmpelse af rotter i kloakkerne.

4.4. Bekæmpelse med gift

Ifølge rottebekendtgørelsen må der først igangsættes bekæmpelse af rotter med kemiske bekæmpelsesmidler, herunder antikoagulanter, når der er konstateret forekomst af rotter.

Allerød Kommune har fokus på, at følge rottebekendtgørelsen og brugen af gift sker derfor kun i det omfang, at det er nødvendigt, samt først når der er konstateret et rotteproblem. Allerød Kommune har i samarbejde med rottebekæmpelsesfirmaet yderligere fokus på aktivt at medvirke til at nedbringe anvendelsen af gift, blandt andet ved kun at anvende gift i de tilfælde, hvor rottebekæmperen vurderer, at giftfri bekæmpelse er u hensigtsmæssig.

Derudover vil bekæmpelsen blive foretaget med gift følge den til enhver tid gældende resistensstrategi samt Miljøstyrelsens Vejledning om bekæmpelse af rotter med kemiske bekæmpelsesmidler. Dvs. at der først anvendes antikoagulanter med det svageste aktivstof. Dels for at undgå at rotterne danner resistens mod rottegiften, og dels for at skåne miljøet for giftstofferne.

Yderligere må bekæmpelse af rotter med kemiske bekæmpelsesmidler kun ske, hvis ejer, lejer eller dennes repræsentant er til stede ved første besøg, hvor der udlægges gift, samt aldrig indendørs. Ved bekæmpelse af rotter indendørs i beboelse, indendørs på institutioner og i

fødevarer virksomhed benytter Allerød Kommunes rottebekæmpere, som udgangspunkt, giftfri bekæmpelse.

4.5. Forebyggelse af rotter

Allerød Kommune har en målsætning om at udføre en effektiv rottebekæmpelse i Allerød Kommune. Dette udføres i samarbejde med kommunens bekæmpelsesfirma. I en effektiv bekæmpelse hører sig også en effektiv forebyggelse til. Det er derfor vigtigt, at man som grundejer og borger i Allerød Kommune ved, at man har et lovpligtigt medansvar for en succesfuld bekæmpelse og forebyggelse af rotter, samt at man som grundejer har en række forpligtigelser, som er angivet i rottebekendtgørelsen.

Da rotter som regel ikke holder sig til kun én ejendom, men oftest har deres daglige gang i et større område, kan et rotteproblem på én ejendom hurtigt påvirke de omkringliggende ejendomme. Men med den rette information og vejledning fra kommunen, kan den enkelte borger, langt hen ad vejen, være med til at forhindre og/eller reducere omfanget af rotter for sig selv og sine omgivelser.



Rotter har kun brug for tre ting for at overleve i et boligområde:

- Vand
- Mad
- Et tørt sted at gemme sig, samt bygge rede

Utilsigtet kan man derfor tiltrække rotter til området gennem:

| ADGANG TIL MAD | ADGANG TIL VAND | GEMMESTEDER |
|--|---|---|
| <ul style="list-style-type: none">• Nedfaldsfrugter i haven• Fuglefodring• Hønse- og kaninhold• Forkert håndtering af hus-holdningsaffald | <ul style="list-style-type: none">• Fuglebad• Krukker og urtepotter, samt andet opmagasineret som kan opsamle vand | <ul style="list-style-type: none">• Høj vegetation• Opmagasineret af div. Ting• Adgang til loftrum• Adgang til hus gennem kloakbrud, utætte døre og vinduer, hul i sokkel m.m. |

Derfor vil Allerød Kommune have fokus på at oplyse og rådgive i samarbejde med kommunens bekæmpelsesfirma omkring forebyggelse af rotter, da årsagerne til rotteforekomst ofte er relateret til forhold, som borgere relativt nemt kan gøre noget ved. F.eks. som nævnt ovenfor.

4.6. Privat bekæmpelse

Allerød Kommune tillader privat bekæmpelse. Enten gennem:

- A. En sikringsordning
- B. Autorisation til privat bekæmpelse

A. Sikringsordninger

En sikringsordning er en indgået aftale med et eksternt bekæmpelsesfirma om forebyggelse og bekæmpelse af rotter. Aftalen indgås mellem en R1 autoriseret person, og en grundejer eller lejer. Det er dermed ikke den kommunale bekæmper, der står for bekæmpelsen af rotter på ejendommen og en privat sikringsordning sker dermed for egen regning. Et bekæmpelsesfirma kan ikke indgå sikringsordningsaftale med et firma, hvis der foregår kommunal rottebekæmpelse på ejendommen.

Reglerne for indgåelse af sikringsordningen findes i rottebekendtgørelsens § 22, 23 og 24.

B. Autorisation til privat bekæmpelse

Miljø- og Fødevarerministeriet har i den nye rottebekendtgørelse, gjort det muligt at bekæmpe rotter med gift på egne erhvervsjendomme. Dette kræver en R2-autorisation. For at opnå R2-autorisation kræver Miljøstyrelsen dokumentation for gennemført uddannelse eller kursus, hvori følgende punkter indgår:

- Lovgivning om kemikalier
- Arbejdsmiljø og personlige værnemidler
- Anvendelse af kemikalier, herunder læsning og forståelse af etiketter

Miljøstyrelsen udsteder R2-autorisation med en gyldighed på højst 5 år. Autorisationen kan inden gyldighedsperiodens udløb, fornyes med et opfølgingskursus hos Miljøstyrelsen.

Ved opnåelse af R2-autorisation skal dette meddeles til Allerød Kommune.

For anmeldelser på tilsynspligtige ejendomme, hvor den R2-autoriserede grundejer selv vil forestå bekæmpelsen, skal Allerød Kommune foretage første tilsynsbesøg senest otte dage efter modtaget anmeldelse. Allerød Kommune skal forud for besøget have truffet aftale med den R2-autoriserede om tid for første besøg.

Reglerne for R2 autorisation til privat bekæmpelse findes i rottebekendtgørelsen § 25, 26 og 27.

4.7. Tildelte ressourcer til rottebekæmpelsen

Allerød Kommune har to administrative medarbejdere tilknyttet rottebekæmpelsen og der er pt. tildelt 1000 timer om året til administration af rottebekæmpelsen for at leve op til rottebekendtgørelsen med øgede indsatsområder.

Kommunens myndighedsansvar for rottebekæmpelse er forankret i Natur- og Miljø.

Det praktiske bekæmpesarbejde udføres på kontrakt af et skadedyrsbekæmpelsesfirma.

5. Indsatsområder

Med afsæt i rottebekendtgørelsen samt de overordnede mål jf. afsnit 2, har kommunen udvalgt følgende indsatsområder:

- Samarbejde med forsyningen
- Tilsyn med tilsynspligtige ejendomme
- Tilsyn med privat bekæmpelse
- Genbrugs- og containerpladser
- Forebyggelse af rotter ved vildtfodringspladser

5.1. Samarbejde med Forsyningen

Allerød Kommune samarbejder med Novafos A/S ved rottesager, hvor den offentlige kloak har betydning for sagen. Rottebekæmpelse i den offentlige kloak foretages af Novafos.

Når kommunen i samarbejde med sin rottebekæmper vurderer, at en rotteanmeldelse f.eks. skyldes et brud på Novafos' ledning, kontaktes Novafos. Ved behov tager Novafos på tilsyn på adressen. Ved behov udføres en TV-inspektion. Den viden, som Novafos opnår ved tilsynet, indrapporteres til forvaltningen. Hvis der er brud på Novafos' del af kloakken udbedres denne. Hvis bruddet ikke er på Novafos' ledning, giver de besked videre til kommunen med så meget information om bruddets placering, som Novafos medarbejderen kan bidrage med.

Med Novafos som tovholder er der sammensat et udvalg med følgende kommuner: Allerød, Ballerup, Frederikssund, Furesø, Gentofte, Gladsaxe, Hørsholm, Rudersdal og Egedal Kommune.

I forbindelse med samarbejde med forsyningen vil kommunen udføre følgende handlinger:

- ✚ jævnlige møder med Novafos med drøftelse af rottebelastningen og –bekæmpelsen samt evt. tv-inspektion.
- ✚ Kommunen modtager en WWFS-streng fra Novafos' Q-GIS, med info om f.eks. TV-inspektioner og strømpeforinger, som skal gøre det nemmere for kommunen at vurdere kloakforhold og mulige tiltag i rottebelastede områder.
- ✚ Samarbejde om at finde og udbedre brud på kloakkerne.
- ✚ Novafos oplyser kommunen om hvilke kloakområder, der påtænkes at renoveres og det aftales om der evt. skal sættes bekæmpelse op under renoveringen.
- ✚ Særlig opmærksomhed i forbindelse med separeringsprojekter.

5.2. Tilsyn med tilsynspligtige ejendomme

Tilsynspligtige ejendomme, er i rottebekendtgørelsen defineret som:

- Dyrehold
- Primærproduktion af fødevarer og/eller foder til dyr
- Opbevaring af foderstoffer til dyr
- Opbevaring af planteprodukter, som anvendes til produktion af fødevarer til mennesker

I henhold til § 8 i rottebekendtgørelsen, skal kommunen udarbejde og ajourføre en liste over tilsynspligtige ejendomme. Samt én gang om året i perioden oktober til og med februar undersøge alle tilsynspligtige ejendomme for rotter.

I forbindelse med at føre tilsyn med tilsynspligtige ejendomme vil kommunen udføre følgende handlinger:

- Udarbejde og ajourføre en liste over tilsynspligtige ejendomme.
- Holde tilsyn fra oktober til februar med alle tilsynspligtige fødevarer virksomheder, for at tjekke ejendommen for rotter, samt at ejendommen sikrer og renholder sin ejendom i forbindelse med forebyggelse af rotter. Både inden- og udendørs.
- Ved forekomst af rotter iværksættes der bekæmpelse efter gældende regler.
- Fødevarerstyrelsen underrettes om, at der er iværksat forebyggelse og bekæmpelse af rotter på en fødevarer virksomhed.

5.3. Tilsyn med privat bekæmpelse

I henhold til § 6 Stk. 5 i rottebekendtgørelsen, skal kommunalbestyrelsen føre tilsyn med, at privat bekæmpelse overholder bekendtgørelsens regler og kommunens handlingsplan om privat bekæmpelse.

Derfor vil Allerød kommune føre tilsyn med, at privat bekæmpelse overholder bekendtgørelsens regler og kommunens handlingsplan om privat bekæmpelse.

A. Sikringsordning

Som grundejer eller lejer, har man mulighed for at indgå en sikringsordning med et eksternt bekæmpelsesfirma, som har til formål at standse rotterne, før de bliver til et problem og opfattes som en forebyggende indsats. En sikringsordning kan derfor kun indgås, hvis der ikke er rotter på lokaliteten. En sikringsordning indebærer opsætning af et depot med enten en smækfælde eller en indikatorblok med løbende kontrol. Depotet står tilgængeligt for rotten året rundt, og gnævemærker i indikatorblokken vil være indikation for yderligere bekæmpelsesindsats f.eks. kan indikatorblokken udskiftes med gift.

Har man som grundejer en sikringsordning, skal fejl og mangler identificeres på bygninger, afløbssystemer og arealer af bekæmpelsesfirmaet. Dette gøres ved en bygningsgennemgang, som skal kortlægge, om rotter har adgang til, eller kan opholde sig, de pågældende steder.

Dette skal dokumenteres i en rapport, der beskriver fejl og mangler i forhold til sikring mod rotter. Bygningsgennemgangen skal fornys hvert. 3 år, og skal fremsendes til kommunen og registreres i kommunens sagsbehandlingssystem.

B. Autorisation til privat bekæmpelse

Miljø- og Fødevarerministeriet har i den nye rottebekendtgørelse, gjort det muligt at bekæmpe rotter med gift på egne erhvervsejendomme. Dette kræver en R2-autorisation. Er man indehaver af en R2-autorisation har man pligt til selv at melde rotter ind til kommunen, samt informere kommunen om, at rottebekæmpelsen varetages på egen hånd, samt informere om, når bekæmpelsen er afsluttet på egen erhvervsejendom. Desuden skal den R2-autoriserede indsende rottebekendtgørelsens bilag 6 udfyldt til kommunen.

Under privat bekæmpelse på egne erhvervsejendomme, må der kun benyttes de 2 svageste aktivstoffer (dvs. ikke de 5 stærkeste aktivstoffer) til bekæmpelse af rotter. Indkøb af gift og fælder er for egen regning.

Bekæmpelsesansvaret kan ikke uddelegeres til andre, ligesom den R2-autoriserede ikke kan "strække" sin autorisation til at udføre bekæmpelse på eksempelvis en nabo-matrikel, hos venner, bekendte eller samarbejdspartnere.

I forbindelse med at føre tilsyn med privat bekæmpelse vil kommunen udføre følgende handlinger:

- ✚ Holde tilsyn med at den private rottebekæmpelse overholder retningslinjerne om brug af gift og den kommunale indberetning jf. rottebekendtgørelsen.
- ✚ Holde tilsyn med at indikatorblokken kun udskiftes med gift, når der er en aktiv bekæmpelse af rotter i gang og ikke ved forebyggelse
- ✚ Være opmærksom på at private sikringsordninger får dokumenteret fejl og mangler i forhold til sikring mod rotter, som sendes ind til Allerød Kommune
- ✚ Føre tilsyn med at kravet om bygningsgennemgang udført af sikringsordningen, bliver overholdt

5.4. Genbrugs- og containerpladser

Genbrugs- og containerstationer kan udgøre et problem i forhold til rotter. Hvis ikke fraktionerne opbevares i containere, containerne er overfyldte eller ikke er lukket korrekt – enten ved manglende bundprop eller manglende låg, kan containere udgøre en interessant og vigtigt ressource for rotter.

I forbindelse med at føre tilsyn med genbrugs- og containerpladser vil kommunen udføre følgende handlinger:

- ✚ Føre tilsyn med genbrugs- og containerpladser
- ✚ Sikre at containere er sikret tilstrækkeligt mod rotter. F.eks. på skoler og institutioner

5.5. Forebyggelse af rotter ved vildtfodringspladser

Vildtfodring, sammen med pleje af dit terræn, kan sikre et fødegrundlag for vildtet i tider med fødeknaphed. Vildtet vil give spændende jagt- og naturoplevelser. God vildtfodring kræver både forberedelse og en målrettet indsats, da man ellers ufrivilligt kan tiltrække rotter, hvis tilstedeværelse er uønsket.

Derfor vil Allerød Kommune øge fokus på at klæde vildtplejere bedre på for en bedre succes med vildtfodring, samt uden også at fodre og tiltrække rotter gennem miljøstyrelsens nye pjece om at fodre vildt.

I forbindelse med forebyggelse af rotter ved vildtfodringspladser, vil kommunen udføre følgende handlinger:

- ✚ Opsøge jagtforeninger og indlede et samarbejde
- ✚ Henvise til miljøstyrelsens pjece om vildtfodring på Allerød Kommunes hjemmeside og til kendte vildtfodringspladser.
- ✚ Samt gøre pjecen mere tilgængelig f.eks. ved at linke til den på kommunens hjemmeside.

6. Øgede indsatsområder

På baggrund af et øget behov for bekæmpelse af rotter, som har været stigende gennem en årrække samt en øget interesse for effektiv rottebekæmpelse med mindre forbrug af gift, har Allerød Kommune udvalgt 3 yderligere indsatsområder. Disse øgede indsatsområder har til formål at øge serviceniveauet med en øget opmærksomhed på information til borgere og virksomheder, samt at arbejde hen imod at indføre biologisk bekæmpelse i stedet for bekæmpelse med gift.

6.1. Øget kommunikation omkring forebyggelse og sikring mod rotter

I en effektiv bekæmpelse hører sig også en effektiv forebyggelse til. Det er derfor vigtigt, at man som grundejer og borger i Allerød Kommune ved, at man har et medansvar for en succesfuld bekæmpelse og forebyggelse af rotter, samt at man som grundejer har en række forpligtigelser, som er angivet i rottebekendtgørelsen. Specielt fordi et rotteproblem på én ejendom oftest påvirker flere ejendomme. Derfor vil Allerød Kommune have fokus på at oplyse og rådgive i samarbejde med kommunens bekæmpelsesfirma omkring forebyggelse og sikring mod rotter, da årsagerne til rotteforekomst ofte er relateret til forhold, som borgere relativt nemt kan gøre noget ved. F.eks. som nævnt i afsnit 4.5 - forebyggelse af rotter.

I forbindelse med forebyggelse og sikring mod rotter vil kommunen udføre følgende handlinger:

- ✚ Særligt vil Allerød kommune have fokus på, at Kommunens borgere får eller kan finde råd og vejledning om forebyggelse og sikring mod rotter, på bl.a. kommunens hjemmeside. Specielt vejledning omkring:
 - Dyre- og hønsehold
 - Fuglefodring
 - Rottesikring af boliger
 - Generel renholdelse
 - Vedligeholdelse af egne kloakker
- ✚ Yderligere annoncerer Allerød Kommune i henhold til § 9 i rottebekendtgørelse, om forebyggelse og bekæmpelse af rotter, minimum 2 gange årligt i dagblade samt på kommunens hjemmeside og andre digitale platforme. Dette er for, at oplyse kommunens borgere og virksomheder om, at konstaterede forekomster af rotter skal anmeldes til kommunen, samt evt. hvordan man kan forebygge forekomst af rotter.
- ✚ Udarbejde informationsmateriale til ledere og medarbejdere i hjemmeplejen, samt institutioner om tegn på rotter og forebyggelse.

6.2. Tilsyn på byggepladser

Under ombygning eller under opførsel af nye bygninger, samt generelt på byggepladser kan der være udfordringer med rotter i forbindelse med klokarbejde, affald og opbevaring af byggematerialer. Det kan f.eks. være pga. åbne faldstammer eller kloakker. Det er vigtigt at sikre byggeri og bygning mod rotter, så det undgås, at der opstår rotteproblemer på byggepladsen og ved de omkringliggende boliger.

Det er samtidig grundejers pligt, at sikre og renholde sin ejendom, så rotters levemuligheder begrænses mest muligt. Rottesikring gælder for alle bygninger – herunder også skure, udestuer og lign.

I forbindelse med indsatsen for at forebygge og mindske forekomst af rotter på byggepladser vil kommunen udføre følgende handlinger:

- ✚ Føre tilsyn med at byggepladser overholder sikring og renholdelse i forbindelse med forebyggelse af rotter.

6.3. Opsætning af redekasser til ugler

Der er også biologiske metoder til forebyggelse af rotter ved at tiltrække andre dyr, som kan medvirke til bekæmpelse af rottebestanden. Ugler er et rovdyr, som bekendt lever af gnavere og nogle uglearter lever også af rotter og rotteunger. Ugler kan have en positiv effekt i forbindelse med reduktion af en gnaverbestand – såvel rotter som mus. Ugler kan tiltrækkes ved at opsætte redekasser, således at de kan etablere sig i kasserne og få unger.

I forbindelse med et forsøge på at benytte biologiske metoder til bekæmpelse af rotter, vil kommunen udføre følgende handlinger:

- ✚ I samarbejde med lokale foreninger og organisationer, der har beskyttelse af natur og miljø som hovedformål, samt lokale borgere, vil kommunen opsætte redekasser til ugler udvalgte steder, hvor der er en kendt bestand af rotter og hvor det er muligt at opsætte redekasser.